



# INFORME DE SITUACIÓN DE LA INFANCIA Y ADOLESCENCIA.

AYUNTAMIENTO DE BOLLULOS DE LA MITACIÓN

**Concejala Delegada de Políticas Sociales,  
Igualdad y Ciudadanía.**

D<sup>a</sup> Clara Monrobé Cárdenas

**Técnico de Referencia:**

María del Carmen Santos López  
mcsantoslopez@bollullosm.com  
955765000 (ext. 503)

## INDICE

AGRADECIMIENTOS.....	3
PRESENTACIÓN.....	4
ANÁLISIS DEL CONTEXTO .....	5
1.- DATOS SOCIODEMOGRÁFICOS .....	5
2.- DATOS GEOGRÁFICOS E HISTÓRICOS.....	12
3.- DATOS DE LA ACTIVIDAD ECONÓMICA.....	14
4.- ORGANIZACIÓN DEL AYUNTAMIENTO.....	14
5.- FACTORES SOCIOECONÓMICOS.....	20
DESCRIPCION DE LA SITUACION DE LA INFANCIA.....	23
1.- DATOS DEMOGRÁFICOS SOBRE INFANCIA Y ADOLESCENCIA.....	23
2.- ESCUELA, EDUCACIÓN Y ENSEÑANZA.....	28
3.- ACTIVIDADES DENTRO DE NUESTRO MUNICIPIO .....	<b>¡Error! Marcador no definido.</b>
4.- TRANSPORTE PÚBLICO .....	40
6.- RECURSOS CULTURALES, DEPORTIVOS, DE OCIO Y TIEMPO LIBRE DEL TERRITORIO, RELACIONADOS CON LA INFANCIA Y ADOLESCENCIA.....	42
6.1 RECURSOS Y ESPACIOS CULTURALES.....	42
6.2 RECURSOS Y ESPACIOS DEPORTIVOS .....	43
VALORACIONES .....	46
CONCLUSIONES .....	50

## AGRADECIMIENTOS

El **Ayuntamiento de Bollullos de la Mitación** está comprometido con la **infancia y adolescencia** de nuestra ciudad, a través de las distintas **áreas municipales** que intervienen de forma coordinada para atender y dar cobertura a sus necesidades y a las de sus familias, así como a las demandas de la sociedad, para mejorar las **condiciones de los niños y niñas** y por el **cumplimiento de sus derechos**.

El **III Plan de Infancia y Adolescencia 2020-2024 del Ayuntamiento de Bollullos de la Mitación**, es un compromiso de continuación desde las diferentes áreas en pro de la infancia y la adolescencia.

Se agradece la colaboración de las personas, instituciones y organizaciones que se han prestado para la elaboración del III Plan Integral de Infancia y Adolescencia del Municipio de Bollullos de la Mitación, y muy especialmente al **Consejo de Infancia Municipal**, que, con su dedicación, su trabajo y aportaciones contribuyen a hacer de este municipio un municipio mejor.

Del mismo modo, agradecer al equipo de gobierno, a los diferentes profesionales de las Áreas municipales, por el esfuerzo, compromiso y colaboración para hacer de Bollullos un municipio implicado con sus menores, y hacer nuestra la atención a la infancia, teniendo en cuenta sus necesidades.

## PRESENTACIÓN

A continuación, proporcionamos datos generales sobre la ciudad en el informe sobre la situación de la infancia en la ciudad de Bollullos de la Mitación, que afecta directa o indirectamente a los niños de nuestra ciudad.

Los datos reflejados proceden de diversas fuentes dentro y fuera del Ayuntamiento, y entienden que todos los factores que pueden afectar al municipio inciden en la infancia. No solo es necesario considerar acciones que beneficien a los niños de diferentes regiones, sino también acciones que puedan perjudicar el desarrollo integral de los niños, con el fin de evaluar, reducir y mejorar esta situación.

El papel de los gobiernos locales es fundamental para lograr este objetivo prioritario. El informe refleja el trabajo y la dedicación para lograr este objetivo, sentando las bases para la coordinación y el trabajo horizontal, para que la situación de la niñez sea cada día más optimista, y la evaluación del trabajo pueda seguir haciéndonos en cada momento del proceso. Las intervenciones se adaptan a la realidad.

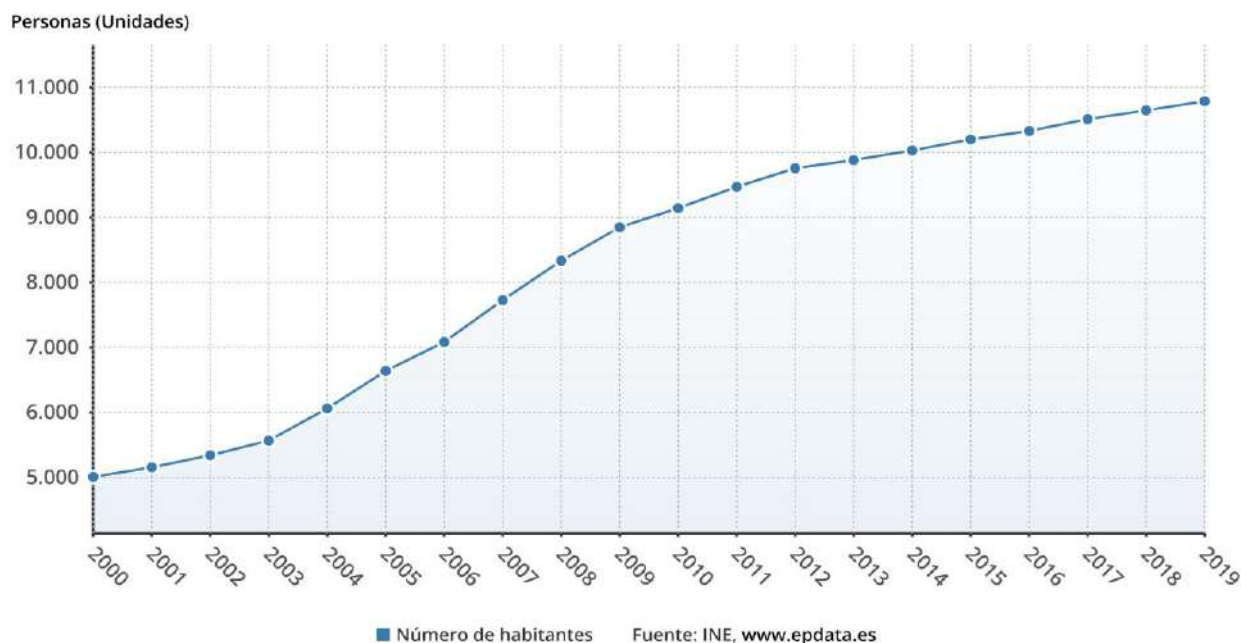
## ANÁLISIS DEL CONTEXTO

El análisis de la situación de la infancia y adolescencia en Bollullos de la Mitación recoge los recursos disponibles en el municipio.

### 1.- DATOS SOCIODEMOGRÁFICOS

El Municipio de Bollullos de la Mitación cuenta en la actualidad con **10.787 habitantes**, de los cuales el número total de niños y niñas de 0 a 18 años es **2.729 (Datos padrón 2020)**

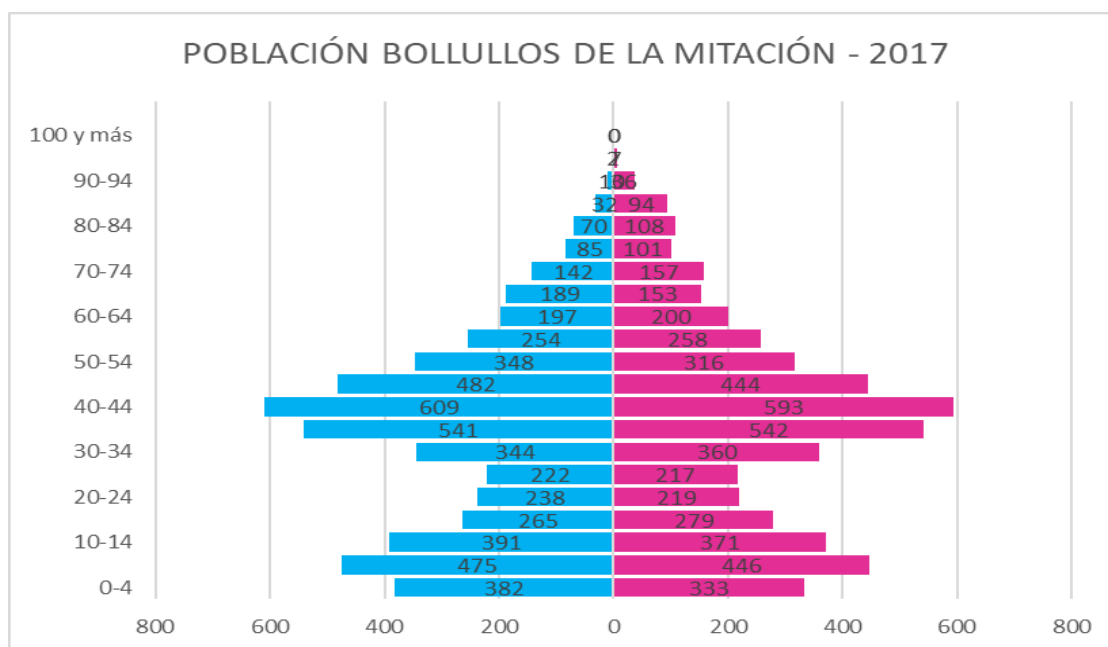
**Así ha cambiado la población en Bollullos de la Mitación**



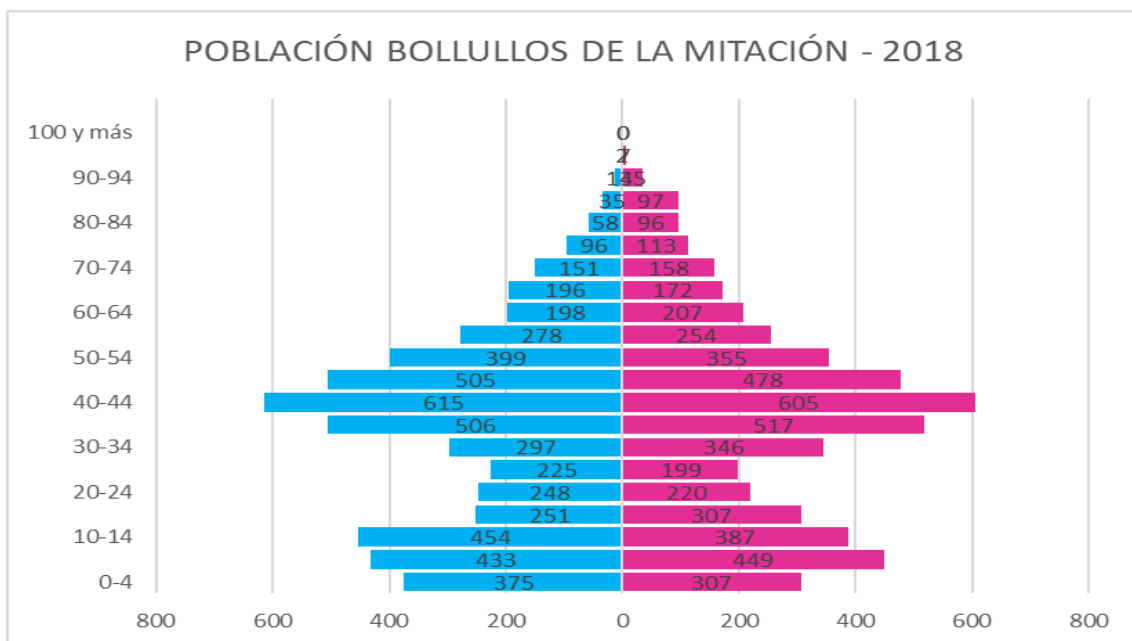
La Población infantil y juvenil se distribuye por edad y sexo de la siguiente manera (datos INE 2019):

Edad (0-5 años)		Edad (5-10 años)		Edad (10-15 años)		Edad (15-17 años)	
575		835		898		421	
Niño	Niña	Niño	Niña	Niño	Niña	Niño	Niña
287	288	432	403	491	407	203	218

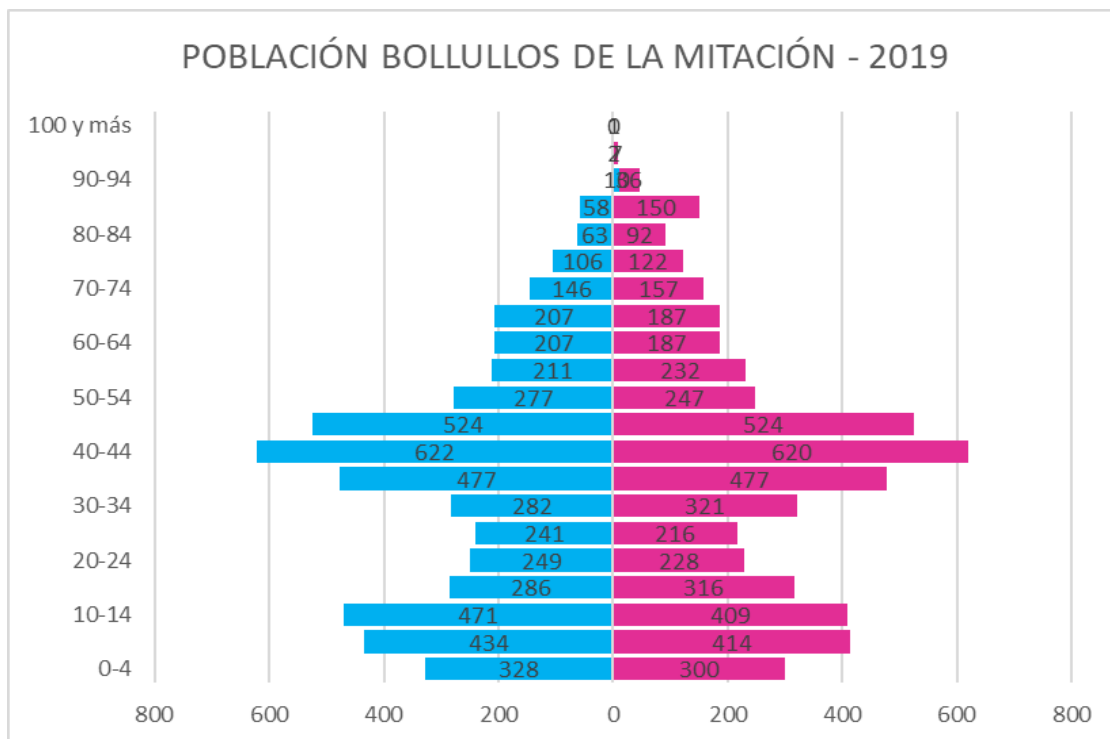
El Número de habitantes del municipio se ha incrementado en los últimos años de la siguiente forma:



Fuente: INE.



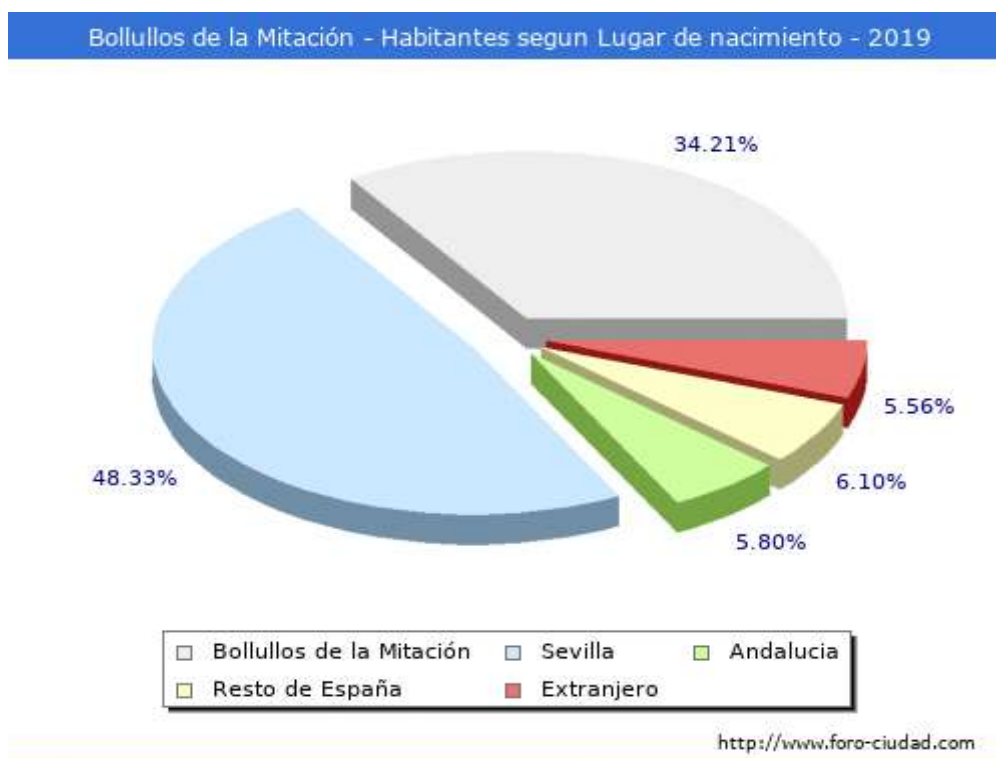
Fuente: INE.



Fuente: INE.

Según los datos publicados por el INE procedentes del padrón municipal de 2019 el **34.21% (3.690) de los habitantes empadronados en el Municipio de Bollullos de la Mitación han nacido en dicho municipio**, el 60.23% han emigrado a Bollullos de la Mitación desde diferentes lugares de España, el 48.33% (5.213) desde otros municipios de la provincia de Sevilla, el 5.80% (626) desde otras provincias de la comunidad de Andalucía, el 6.10% (658) desde otras comunidades autónomas y el 5.56% (600) han emigrado a Bollullos de la Mitación desde otros países.

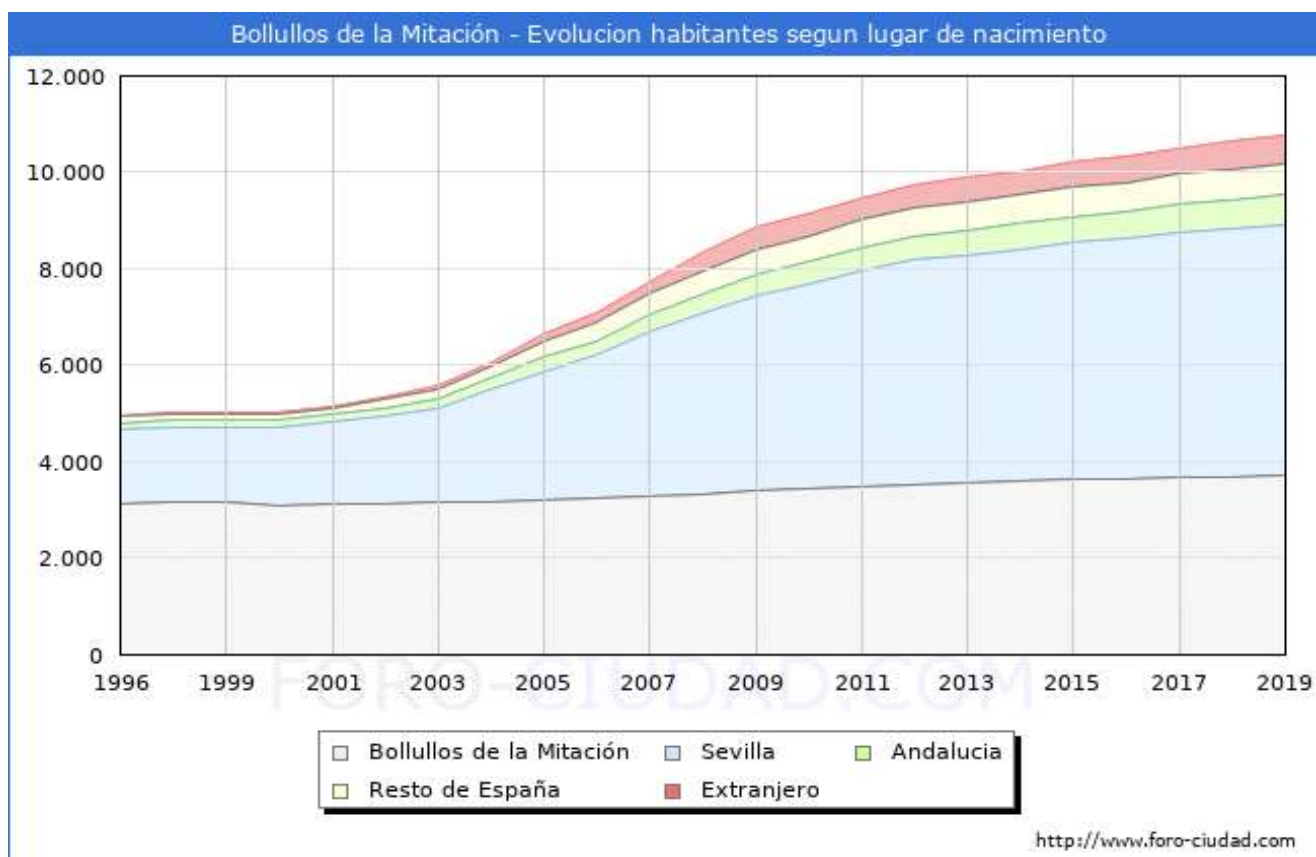
En el siguiente gráfico podemos ver la evolución de la estructura de la población en el municipio de Bollullos de la Mitación si lo comparamos con 2018 vemos:

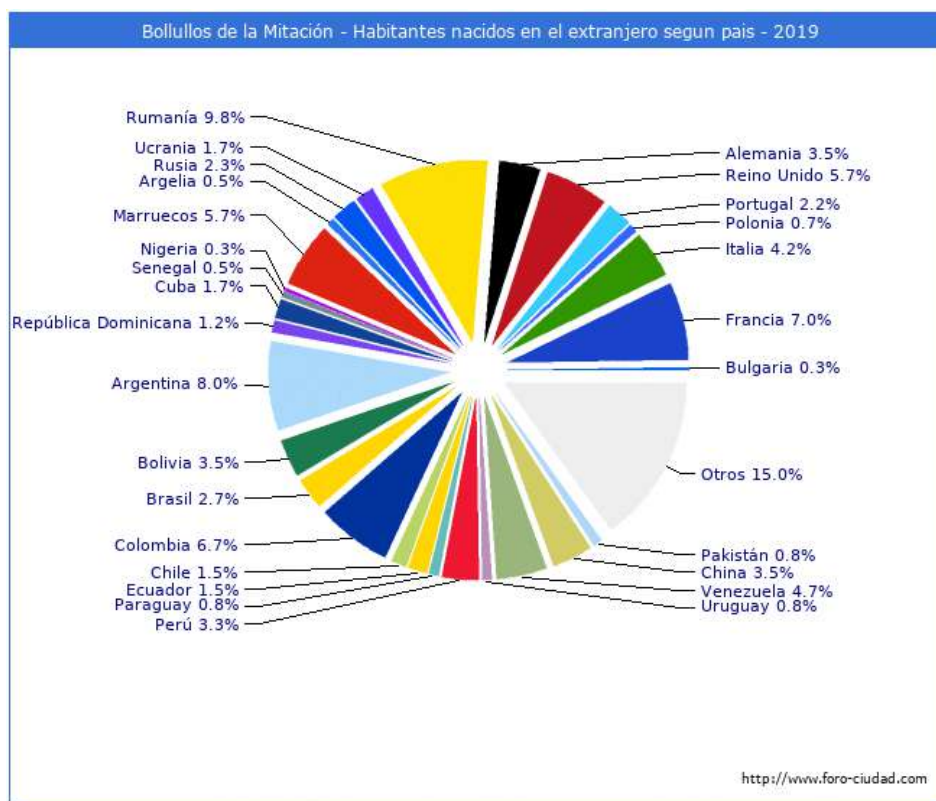


- Aumentan (1) los habitantes nacidos en Bollullos de la Mitación, pasando del 34.65% al 34.21%.
- Aumentan (72) los habitantes nacidos en la provincia de Sevilla, pasando del 48.29% al 48.33%.
- Aumentan (38) los habitantes nacidos en la comunidad de Andalucía, pasando del 5.52% al 5.80%.
- Aumentan (8) los habitantes nacidos en el resto de España, pasando del 6.11% al 6.10%.



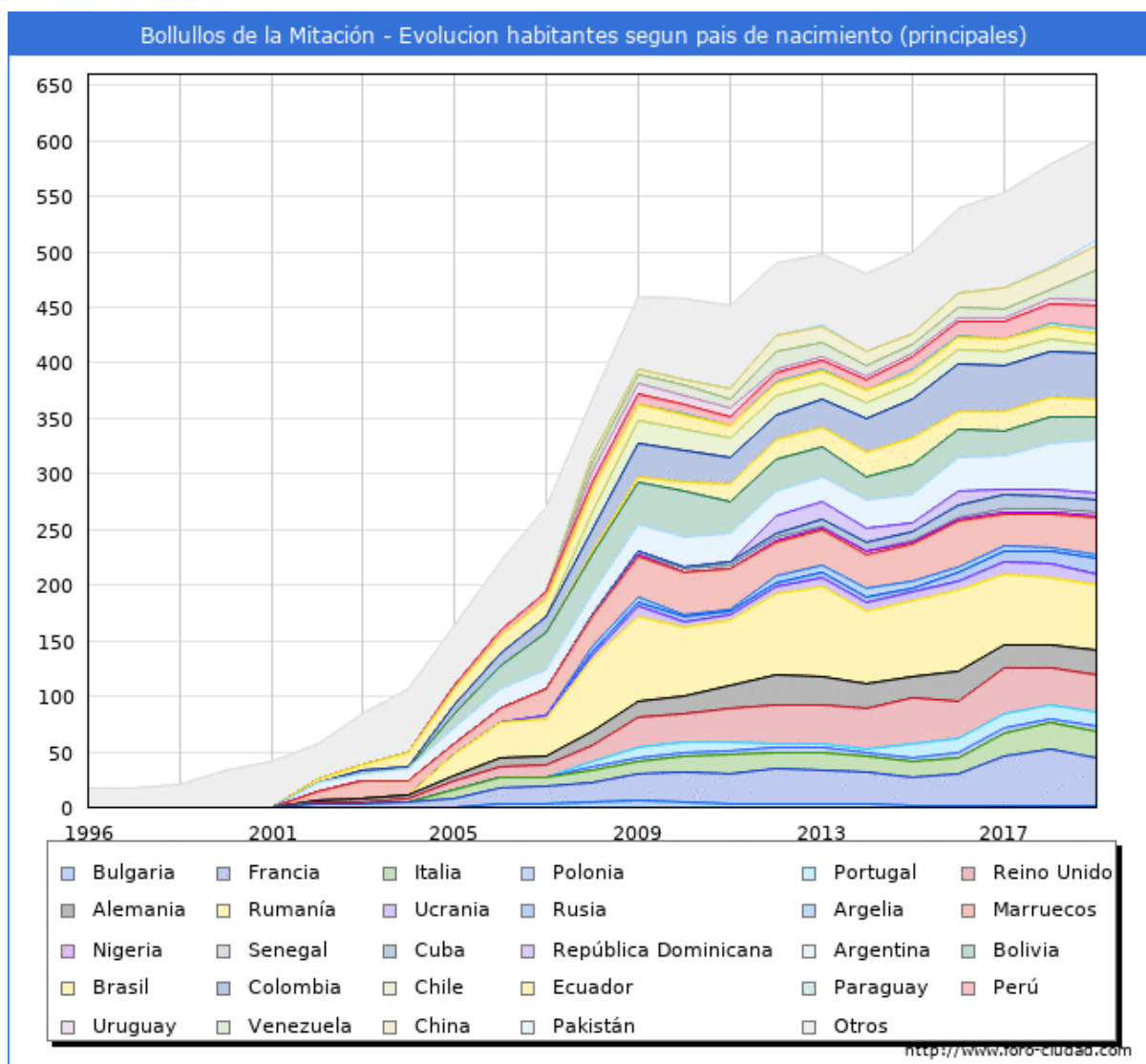
- Aumentan (21) los habitantes nacidos en otros países, pasando del 5.44% al 5.56%.
- y si lo comparamos con 1996 hasta 2019
- Aumentan (566) los habitantes nacidos en Bollullos de la Mitación, pasando del 63.11% al 34.21%.
  - Aumentan (3.684) los habitantes nacidos en la provincia de Sevilla, pasando del 30.89% al 48.33%.
  - Aumentan (485) los habitantes nacidos en la comunidad de Andalucía, pasando del 2.85% al 5.80%.
  - Aumentan (519) los habitantes nacidos en el resto de España, pasando del 2.81% al 6.10%.
  - Aumentan (583) los habitantes nacidos en otros países, pasando del 0.34% al 5.56%.





Según los datos ofrecidos por el INE en la estadística del Padrón los habitantes empadronados en Bollullos de la Mitación que han nacido en otros países ascienden a 600.

- 270 habitantes, 132 hombres y 138 mujeres nacidos en Europa.
- 254 habitantes, 101 hombres y 153 mujeres nacidos en América.
- 47 habitantes, 31 hombres y 16 mujeres nacidos en África.
- 29 habitantes, 14 hombres y 15 mujeres nacidos en Asia.



## 2.- DATOS GEOGRÁFICOS E HISTÓRICOS

Bollullos de la Mitación es un municipio con la segunda corona del área metropolitana de Sevilla. Pertenece a la capital y se encuentra a tan solo 16,5 kilómetros dentro del término del Aljarafe, perteneciendo a la Asociación Municipal de Aljarafe. Su término municipal se cruza con el río Pudio y tiene una extensión de 63.



**Término municipal de Bollullos de la Mitación respecto a la provincia de Sevilla.**

En el entorno de Bollullos encontramos una importante arquitectura civil rústica, contando con hacendados entre los que destacamos la Hacienda de San Ignacio de Torrequemada fechada en 1708 y que perteneció a la compañía de Jesús de Chile, Hacienda de Torre de las Arcas, del siglo XV y Hacienda de Torreblanca, de sencillas líneas barrocas. En la zona denominada Entrecaminos, sobre el Río Pudio, está situado un puente de origen romano.

En los alrededores de Bollullos encontramos una importante edificación civil rural, contando con hacendados entre los que destacamos la Hacienda de San Ignacio Torrequemada construido en 1708, que perteneció al Jesús del siglo XV, Chile. La Hacienda de Torre de las Arcas, del siglo XV, y la Hacienda de Torreblanca, con un estilo barroco sencillo. En la zona de Entrecaminos, sobre el río Pudio, está situado un puente de origen romano.

Es una villa de puro origen arábico. Según Casiris “Bollullos” significa torre pequeña, no así, su aditamento “de la Mitación” hace referencia a una circunscripción que no tiene una unidad de población, sino que está compuesta por varias aldeas, siendo una de ellas cabeza de término.

Por tanto, la cabeza de término va a ser Bollullos y su Mitación comprende varias aldeas: Torrearcas, Torreblanca, Cuatrovitas...

Estas aldeas existían como tales a finales del s. XV. Esto hace peculiar este pueblo ya que tiene resto de poblaciones árabes y de “villae” romanas de carácter agrícola como las Haciendas, muy numerosas en su término.

Este es un municipio con profesión agrícola y se ha visto afectado por el desarrollo urbanístico exponencial del primer municipio de la corona en las últimas décadas. Este tipo de posicionamiento agrícola se debe a las características agronómicas y geográficas de su término, la altura máxima es cercana a los 130 metros y la altura mínima es de 16 metros. Según el formulario de registro de marzo de 2011, la superficie del área es de 63,3Km<sup>2</sup>, con un total de 9.587 habitantes, y la densidad de la ciudad es de 151,45 habitantes / km<sup>2</sup>. Al oeste están Benacazón y Aznalcázar, al sur está Puebla del Río, al norte está Espartinas y al norte está Bormujos (Bormujos), Mairena del Aljarafe (Mairena del Aljarafe), Almensilla y Puebla del Rio. Además del núcleo principal de su economía agrícola y la población dispersa, existen dos áreas urbanizadas (La Juliana y Entrecaminos) y algunas áreas de producción relativamente nuevas, como el Parque Empresarial PIBO.

### 3.- DATOS DE LA ACTIVIDAD ECONÓMICA

El último **presupuesto municipal** por capítulos y partidas es:

<b>CUADRO RESUMEN PRESUPUESTO DE INGRESOS Y GASTOS PRESUPUESTO AÑO 2020</b>			
<b>GASTOS</b>		<b>INGRESOS</b>	
<b>CONCEPTO</b>	<b>IMPORTE</b>	<b>CONCEPTO</b>	<b>IMPORTE</b>
I. GASTOS DE PERSONAL	4.435.260,96 €	I. IMPUESTOS DIRECTOS	4.288.869,35 €
II. BIENES CORRIENTES Y SERVICIOS	2.296.803,13 €	II. IMPUESTOS INDIRECTOS	179.614,65 €
III. GASTOS FINANCIEROS	7.142,14 €	III. TASAS Y OTROS INGRESOS	580.118,00 €
IV. TRANSFERENCIAS CORRIENTES	264.154,43 €	IV. TRANSFERENCIAS CORRIENTES	3.186.865,13 €
V. FONDO DE CONTINGENCIA	2.500 €	V. INGRESOS PATRIMONIALES	46.628 €
VI. INVERSIONES REALES	706.126,72 €	VI. ENAJENACIÓN DE INVERSIONES	0,00 €
VII. TRANSFERENCIA DE CAPITAL	22.037,00 €	VII. TRANSFERENCIA DE CAPITAL	0,00 €
VIII. ACTIVO FINANCIERO	25.000 €	VIII. ACTIVO FINANCIERO	25.000 €
IX. PASIVO FINANCIERO	1,00 €	IX. PASIVO FINANCIERO	0,00 €
<b>TOTAL</b>	<b>7.759.025,38 €</b>	<b>TOTAL</b>	<b>8.315.095,14 €</b>

### 4.- ORGANIZACIÓN DEL AYUNTAMIENTO

El gobierno y la administración del municipio corresponden al Ayuntamiento, que está integrado tanto por el Alcalde y Concejales elegidos mediante sufragio universal, como por el resto de órganos y comisiones. El Ayuntamiento está compuesto por 17 Concejales, 8 en el Equipo de Gobierno, con las siguientes concejalías:

<b>Delegación de Políticas Sociales, Igualdad y Ciudadanía.</b>
<b>Delegación de Juventud, Deportes y Educación</b>
<b>Delegación de Promoción Cultural, Tradiciones Populares y Seguridad</b>
<b>Delegación de Desarrollo Social y Hacienda</b>
<b>Delegación de Sostenibilidad y Medio Ambiente</b>
<b>Delegación de Gobierno Interior, Infraestructura y Urbanismo</b>
<b>Delegación de Desarrollo Local y Transparencia</b>
<b>Delegación de Mantenimiento Urbano</b>

Desde la **Delegación de Políticas Sociales, Igualdad y Ciudadanía** se ofrecen servicios y prestaciones, además de una amplia gama de programas para favorecer a las familias en dificultad social. Los servicios sociales básicos son el primer nivel del sistema público de Servicios Sociales. Atienden a los ciudadanos y ciudadanas de forma personalizada y están compuestos por un conjunto de múltiples disciplinas que tienen como objetivo prestar asistencia social a los vecinos del municipio. Los Servicios Sociales Básicos se componen del SIVO (Servicios de Información, Valoración y Orientación), el SAD (Servicio de Ayuda a Domicilio) y el PAF (Programa de Atención Familiar). El Área de Igualdad realiza diversas actuaciones en materia de violencia de género. Existencia del Punto de Igualdad Municipal.

Por un lado, ofrece una serie de prestaciones complementarias como Ayudas Sociales y de Emergencia, Ayudas en la Alimentación, Ayudas a la Contratación y Ayudas económicas para sufragar gastos de Suministros Básicos (agua y luz).

Dentro de los programas que ofrece encontramos los destinados a las familias, como el Programa de Atención Familiar y el de Habilidades Sociales; los destinados a la infancia, adolescencia y juventud, como el Programa de Dinamización de la Infancia, Programa de Absentismo Escolar, Programa de Habilidades Sociales, Programa de Participación, Programa de Atención Psicológica; y los destinados a personas con discapacidad, como el Taller de Inserción Ocupacional, servicios de Intermediación hipotecaria y Programa de Mediación Familiar, Civil, y Comunitaria.

Por otro lado, se realizan acciones destinadas a promover hábitos saludables. Se continúa con El Plan Local de Salud, enfocado a la mejora de la salud y calidad de vida, programas preventivos de drogodependencia y adicciones, charlas, talleres, programas en materia de sexualidad, alimentación... Estas se efectúan en colaboración con los centros escolares y el Equipo de Orientación Educativa, se realizan campañas de salud como revisiones oculares, pediculosis, fluoración, vacunación, entre otros. En el municipio hay un Consultorio, dependiente del Servicio Andaluz de Salud, que ofrece servicios de Atención primaria, en horario de mañana y tarde.

Además, se ofrece una serie de servicios a disposición de todos los ciudadanos, a través de la Plataforma de Participación, se está elaborando el Reglamento de Participación ciudadana, se realizan asambleas ciudadanas periódicamente, Registro municipal de asociaciones, encuentros de ciudadanos, entre otros.

Desde la **Delegación de Juventud y Deportes** se ofrece la información y asesoramiento desde el Centro de Información Juvenil (carnet joven europeo, talleres y actividades, asesoramiento en formación, vivienda o empleo...), Parlamento Joven, la Revista Digital de la comunidad educativa, actividades, talleres y programas, intercambios, charlas, jornadas... Y los servicios para la práctica deportiva. Instalaciones deportivas al alcance de todos los vecinos: Complejo polideportivo almar, Estadio Municipal San Martín, Gimnasio Municipal, Polideportivo Municipal.

Hay una gran variedad de actividades programadas, durante todo el año, como la amplia oferta de las Escuelas deportivas (fútbol, tenis, pádel, karate, spinning, zumba, petanca, patinaje en línea, balonmano, caminata, baloncesto, voleibol, atletismo, equitación, fútbol 7, aeróbic, ciclo indoor, pilates, yoga, step, body power, baile activo, artes marciales, iniciación al deporte) cursos de natación, carrera popular, piscina municipal...

Destacar también la construcción de la Casa de la Juventud, en la calle Manuel Siurot, disponiendo así de un espacio que satisfaga las necesidades de los jóvenes.

En cuanto al área de Educación, se ofrece información de los centros educativos del municipio, y del centro de adultos. Disponemos de dos Centros de Educación Infantil y Primaria, un Instituto, un Bachiller, un Centro de Adultos (ESA), 7 Centros de Educación Infantil privados y dos Centros de Educación Infantil, Primaria y Secundaria privados.

La **Delegación de Promoción Cultural, Tradiciones Populares y Seguridad** ofrece una amplia gama de talleres y actividades culturales, desde las instalaciones de la Biblioteca (sala infantil, sala adultos, salón multiusos y sala multimedia) y Casa de la Cultura. Desde la delegación





se organizan talleres y espectáculos, actividades ciudadanas, cursos, seminarios, exposiciones, concursos literarios, viajes culturales. Por otro lado, ofrece la información sobre las principales fiestas locales y hermandades. Pone al alcance de todos la historia y patrimonio del municipio, Mapas de puntos de interés y patrimonio, Ruta de la tapa y el mosto, festivales, entre otros.

En el municipio existen los siguientes **cuerpos de seguridad**:

#### a) **Policía Local**

La seguridad ciudadana del municipio es principalmente una de las tareas que realizan los agentes de la Jefatura de policía local.

Divididos en tres turnos rotativos de mañana, tarde y noche los Policías Locales dan cobertura al servicio durante las 24 horas del día los 365 días del año. Su labor se lleva a cabo con la atención de las llamadas recibidas, la vigilancia preventiva en las distintas urbanizaciones y las actuaciones puntuales que surjan durante la prestación de servicio. Las funciones principales son las siguientes:

- Vigilancia de las calles del centro del pueblo.
- Vigilancia de las urbanizaciones más alejadas.
- Vigilancia de los colegios e institutos, especialmente en horarios de entrada y salida.
- Visitas periódicas a los establecimientos para la vigilancia del cumplimiento de horarios y de que toda la documentación esté en regla.
- Control de las zonas en obras.
- Control de los grupos de jóvenes en los barrios, informando de sus actividades.
- Control del absentismo escolar (A través del Agente Tutor)
- Realizar los atestados de las diligencias que ocurren a los vecinos bien sea por las denuncias, accidentes de tráfico, etc.



Además, la Policía Local también participa y colabora en actividades de sensibilización pública, especialmente entre los más jóvenes del municipio.

## **b) Protección Civil**

Las funciones de protección civil son principalmente preventivas y de coordinación, es decir, se trata de arbitrar todos los medios para evitar que se produzca una catástrofe o calamidad pública. En el caso de que se produzca la catástrofe, se deben coordinar todos los medios y recursos para su neutralización, mediante la planificación de las medidas necesarias, de tal forma que el efecto de estos eventos no deseados sobre las personas y los bienes sea el menor posible:

- Colaborar en los estudios de riesgos de la localidad preferentemente orientados a edificios, locales y establecimientos de pública concurrencia.
- Colaboración y apoyo en la confección y divulgación de los planes de autoprotección de dichos centros.
- Colaboración en la elaboración y mantenimiento de los planes territoriales municipales y planes de actuación municipal frente a riesgos específicos.
- Confección y realización de campañas de información y divulgación a la población afectada por los distintos riesgos, cumpliendo con las directrices dadas por el Ayuntamiento.
- Participación en dispositivos operativos de carácter preventivo (en grandes concentraciones humanas, vigilancia forestal, etc.), siempre coordinados por el servicio competente que corresponda.
- Apoyo a los servicios operativos de emergencia a requerimiento de los mismos.
- Colaborar en la atención a afectados en emergencias (evacuación, albergue, abastecimiento...), siempre coordinados por el servicio que corresponda.

## **c) Guardia civil**

En el municipio de Bollullos de la Mitación contamos con un Cuartel de la Guardia Civil.

Desde la **Delegación de Sostenibilidad y Medio Ambiente** se ofrece servicios como Puntos limpios y recogidas de enseres, registro de parques y jardines, huertos sociales, *Agenda 21*, realiza actividades para todos los colectivos, concursos, planes de trabajo de tratamientos fitosanitarios...

Desde la **Delegación de Gobierno Interior, Infraestructura y Urbanismo** se informa y gestionan trámites urbanísticos y de infraestructuras municipales. Existen listados de inmuebles municipales, inmuebles urbanos, suelo urbano y suelo rural.

Se trabaja para una infraestructura de movilidad sostenible. Existe un plan de limpieza municipal y varias ordenanzas relacionadas: Ordenanza municipal reguladora de la limpieza viaria, Ordenanza municipal de mobiliario urbano, Ordenanza municipal reguladora de la Tenencia de animales potencialmente peligrosos y Ordenanza reguladora de residuos urbanos.

Desde la **Delegación de Desarrollo Local y Transparencia**, a través del Área de Desarrollo Local, promueve el desarrollo económico, social y medioambiental de Bollullos, con cursos y talleres, punto de atención al emprendedor, ayudas y subvenciones.

## 5.- FACTORES SOCIOECONÓMICOS

La población de Bollullos de la Mitación se ha duplicado en apenas 15 años. Bollullos se suma al crecimiento exponencial de una serie de ciudades del área metropolitana de Sevilla hasta que llega la crisis de la construcción. Aunque se encuentra en el segundo anillo, es casi inseparable del primer anillo, y sus recientes mejoras en la conectividad y la cercana estación de metro en Mairena del Aljarafe han aumentado su capacidad como ciudad dormitorio de Sevilla.

En las últimas cuatro décadas, la población casi se ha triplicado y este crecimiento es solo un poco más del 50%. Si analizamos este crecimiento geográficamente, podemos observar la consistencia de la corona concéntrica y el núcleo original, pero lo más importante, se han creado nuevos desarrollos residenciales a las afueras del pueblo. Como en otras ciudades del Aljarafe, el análisis de este fenómeno demográfico se debe a que esta zona se posiciona como la zona dormitorio preferida de Sevilla.

Entre los factores que inciden en este hecho, podemos centrarnos en el trazado de la autopista A-49, equipamiento de primera o precios competitivos del suelo. Sin embargo, si lo comparas con otras ciudades como Bormujos o Espartinas, este aumento es cuatro veces menor. Entre principios de los noventa y la década siguiente, el descenso demográfico se debió a la construcción de importantes infraestructuras como la A-49, que hicieron del Aljarafe Central una de las zonas más atractivas. Debido al tráfico, el ruido y la contaminación del aire, la falta de instalaciones y espacios verdes, y la saturación de las viviendas, esto ha provocado una concentración y escala excesiva, lo que ha provocado un deterioro de la calidad de vida. Bollullos tiene la oportunidad de aprender de estos errores, que son el resultado de la especulación urbana de las últimas décadas.

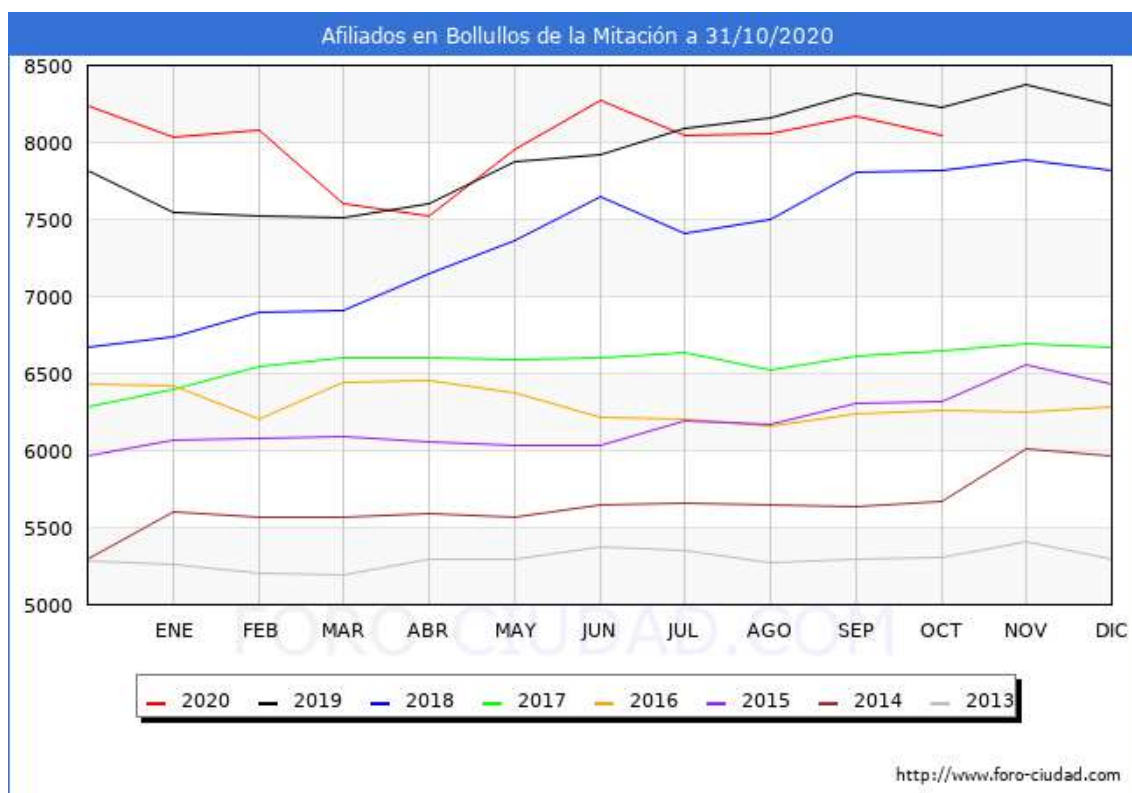
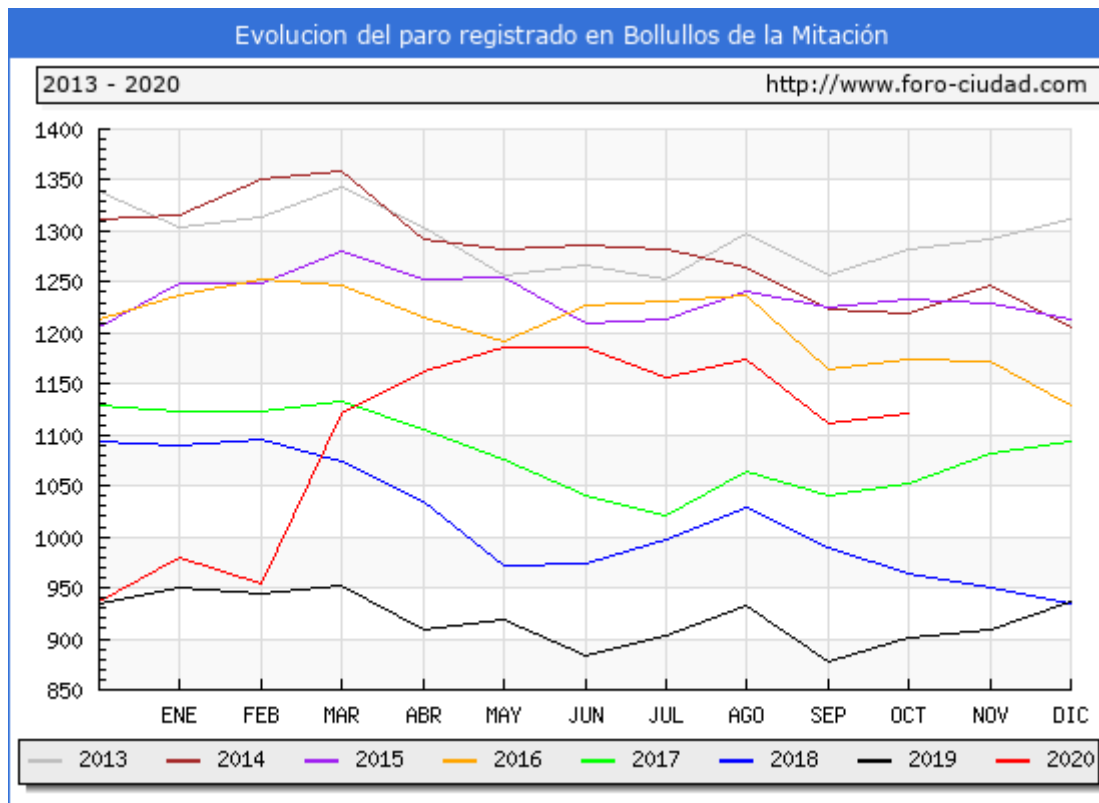
Bollullos de la Mitación ha sido un pueblo, como la mayoría de los presentes en la comarca del Aljarafe, que ha pasado de ser eminentemente agrícola a poseer una economía terciarizada, acogiendo además grandes áreas productivas y zonas residenciales, ya que van tomando el relevo

a los municipios que conforman la primera corona metropolitana. Es uno de los que presenta la tasa más alta de empresas por habitante de la provincia.

Los últimos datos sobre el índice de paro en el municipio:

Octubre 2020	Total Parados	Variacion			
		Mensual		Anual	
		Absoluta	Relativa	Absoluta	Relativa
<b>Total</b>	<b>1121</b>	<b>+9</b>	<b>0.81 %</b>	<b>+219</b>	<b>24.28 %</b>
HOMBRES	445	+19	4.46 %	+88	24.65 %
MUJERES	676	-10	-1.46 %	+131	24.04 %
<b>MENORES DE 25 AÑOS:</b>	<b>104</b>	<b>+4</b>	<b>4.00 %</b>	<b>+47</b>	<b>82.48 %</b>
HOMBRES	46	-1	-2.13 %	+15	48.39 %
MUJERES	58	+5	9.43 %	+32	123.08 %
<b>ENTRE 25 Y 44 AÑOS</b>	<b>497</b>	<b>-5</b>	<b>-1.00 %</b>	<b>+76</b>	<b>18.05 %</b>
HOMBRES	187	+3	1.63 %	+34	22.22 %
MUJERES	310	-8	-2.52 %	+42	15.87 %
<b>MAYORES DE 45 AÑOS</b>	<b>520</b>	<b>+10</b>	<b>1.96 %</b>	<b>+96</b>	<b>22.64 %</b>
HOMBRES	212	+17	8.72 %	+39	22.54 %
MUJERES	308	-7	-2.22 %	+57	22.71 %
<b>SECTOR:</b>					
AGRICULTURA	102	+15	17.24 %	+46	82.14 %
INDUSTRIA	64	+7	12.28 %	+11	20.75 %
CONSTRUCCIÓN	97	-3	-3.00 %	+19	24.36 %
SERVICIOS	747	-18	-2.35 %	+99	15.28 %
SIN EMPLEO ANTERIOR	111	+8	7.77 %	+44	65.67 %

Octubre 2020	Total Afiliados	Variacion			
		Mensual		Anual	
		Absoluta	Relativa	Absoluta	Relativa
<b>Total</b>	<b>8049</b>	<b>-119</b>	<b>-1.46 %</b>	<b>-178</b>	<b>-2.16 %</b>
<b>REGIMEN:</b>					
GENERAL	6999	-116	-1.63 %	-218	-3.02 %
AUTONOMOS	697	+10	1.46 %	+34	5.13 %
AGRARIO	316	-16	-4.82 %	-3	-0.94 %
HOGAR	37	+3	8.82 %	+9	32.14 %
MAR	0	0	0 %	0	0 %
CARBON	0	0	0 %	0	0 %



## DESCRIPCION DE LA SITUACION DE LA INFANCIA

### 1.- DATOS DEMOGRÁFICOS SOBRE INFANCIA Y ADOLESCENCIA

A continuación, desglosamos los datos demográficos de la infancia y adolescencia en Bollullos de la Mitación.

Edad (0-5 años)		Edad (5-10 años)		Edad (10-15 años)		Edad (15-17 años)	
575		835		898		421	
Niño	Niña	Niño	Niña	Niño	Niña	Niño	Niña
287	288	432	403	491	407	203	218

	Niño	Niña	TOTAL	% Niño	% Niña
<b>Han nacido en otro país de la Unión Europea</b>	23	13	36	1,62%	0,98%
<b>Han nacido en otro país fuera de la UE</b>	23	28	51	1,62%	2,12%

El proceso de migración es principalmente del núcleo familiar, con un total de 36 menores procedentes de la Unión Europea, y una mayor proporción de origen de Rumanía.

Debido a los cambios políticos y económicos que tuvieron lugar en Rumania después de la revolución de 1989, fue difícil para la clase media sobrevivir debido a los bajos salarios y costos de vida, y se produjo un movimiento de inmigración a gran escala. El mayor número de menores inmigrantes en Bollullos de la Mitación proceden de este país. Esta migración fue iniciada por varios miembros de la familia, acudiendo posteriormente toda la familia: matrimonio con hermanas o parientes.

Entre los principales resultados del anterior Plan Local de Infancia podemos destacar:

1. *Promover y favorecer la participación de NNyA en todos los ámbitos de la vida social, como ciudadanos/as de pleno derecho.*

Para conseguir estos resultados tan positivos hemos consolidado las estructuras estables de participación infantil como órgano representativo a nivel local, fomentado y reconociendo las responsabilidades a la población infantil. Para ello, realizamos en 2019, dentro de nuestro Plan, 50 campañas/acciones de sensibilización y divulgación sobre derechos de infancia y temas afines.

Nuestros dos órganos de participación infantil, el Consejo de Infancia y el Parlamento Joven, cuentan con la participación de 46 NNyA, los cuales pertenecen a los dos Colegios de la localidad: Beatriz Galindo y Pio XII, y al Instituto, IES Alminar.

Por lo tanto, el porcentaje de propuestas que han ido implementadas (con respecto las totales realizadas) por el OPI al Gobierno Local es de un 28%.

2. *Hacer efectivo el derecho de los menores a vivir en un ambiente familiar y social adecuado.*

Desde nuestras delegaciones atendemos de manera integral a los menores y familias en situaciones de dificultad social, económica, familiar o personal, generando recursos y ayudas sociales. Además, prevenimos la exclusión social de los NNyA, contribuyendo en el acceso a programas para ellos. Entre otros programas destacamos el de promover competencias emocionales, educativas y parentales en la familia, en el cual han participado 14 familias de la localidad.

Según los datos que recogemos en nuestras áreas, el número de familias, en 2019, con NNyA a cargo que reciben ayudas de protección social son de 126. Estas reciben ayudas económicas de emergencia, de pobreza energética (64), ayudas de materiales escolares (48), ayudas para comedores escolares (12), entre otras. Por lo tanto, en 2019, hemos tenido 178 expedientes abiertos que tienen como destinatarios familias con NNyA a cargo por parte de Servicios Sociales.



Dentro del Área de Servicios Sociales existe un servicio de orientación y acompañamiento a núcleos familiares en procesos de divorcio, el cual ha realizado 3 programas.

### *3. Desarrollar una educación de calidad en nuestra localidad de Bollullos de la Mitación.*

Dentro del ámbito de intervención de la Educación, para conseguir estos resultados, motivamos al alumnado de los centros educativos del municipio con premios a los mejores expedientes académicos, intervenimos con los NNyA de riesgo, trabajamos la Educación de Valores, minimizamos los casos de absentismo escolar intentando lograr una plena escolarización, fomentando dentro de ella la coeducación, y facilitando la integración en la formación y mercado laboral de jóvenes.

Destacamos el programa para prevenir el absentismo escolar *“Tu pasión, tu profesión”*, el cual es un proyecto de orientación laboral, en el cual participaron 45 adolescentes. En cuanto a absentismo escolar existe un programa desde el área de Servicios Sociales, en el cual han participado 18 NNyA.

Además, estos últimos años hemos hecho hincapié en la formación en cuanto a violencia de género, realizando para ello tres programas de atención a adolescentes víctimas de violencia de género en el año 2019. Destacamos el porcentaje de niñas y adolescentes que han participado en estas campañas, siendo este del 100% de los adolescentes escolarizados.

### *4. Mejorar la salud física y mental de los niños, niñas y adolescentes*

Trabajamos para mejorar la capacidad de la población infantil y adolescente para la toma de decisiones libres y responsables con respecto al consumo de sustancias adictivas. Además, promovemos entornos y conductas saludables entre la gente joven, capacitando a los jóvenes para que elijan las opciones más saludables en cuanto a los estilos de vida.

Hemos realizado dos programas para la prevención del consumo de alcohol y/o consumo de cannabis entre niños de 14-17 años, ya que reconocemos que es un problema actual, y que cada vez la edad de consumo es más temprana, participando en ellas 100 NNyA. Estas actividades se realizan tanto en los colegios como en el instituto, siendo organizadas por el área de Juventud y en colaboración con el **Agente Tutor**, al igual que el programa para el fomento de hábitos saludables (alimentación, actividad física), en el cual participan 100 NNyA.

*5. Fomentar y estimular la participación de menores y familias en la oferta sociocultural*

Para ello realizamos una oferta equilibrada y adecuada de actividades socioculturales para menores y adolescentes, promoviendo así el ocio y tiempo libre familiar. Además, facilitamos el desarrollo global del niño estimulando su capacidad creativa, acercándoles la lectura de manera divertida. Dentro del departamento de cultura damos a conocer a los adolescentes del municipio la historia del patrimonio.

Por ello, en los centros educativos del municipio (Colegios e Instituto) hemos realizado en 2019 once programas relacionados con nuestro objetivo específico en cuanto a Ocio y Cultura, donde han participado 200 escolares.

*6. Fomentar la práctica físico-deportiva en NNyA, tanto recreativo como formativo y relacional*

En el II Plan Local de Infancia hemos potenciado la práctica físico-deportiva en la infancia y adolescencia, promocionando los logros de los NNyA en distintas materias y promoviendo el conocimiento de recursos y servicios del municipio.

Se han organizado desde el departamento de Deporte y Juventud 17 actividades destinadas a la Infancia, desde viajes y rutas para practicar deporte hasta la puesta en marcha de cursos intensivos de danza, kárate, defensa personal, entre otros. En total, en 2019, han participado 100 NNyA.

*7. Favorecer un diseño de ciudad con infraestructuras y recursos para NNyA.*

Desde la delegación de Urbanismo se promueve el uso de zonas verdes, se fomenta la conciliación de la ciudadanía por el cuidado de los espacios verdes, se dispone de instalaciones municipales para el desarrollo de actividades dirigidas a NNyA, y se adapta el espacio y mobiliario de los centros municipales para que puedan asistir niños con discapacidad.

Según los datos recogidos en 2019, tenemos 13 parques infantiles, 2 kilómetros de carriles bicis señalizados en carreteras urbanas, construido el más actual para poder desplazarnos del centro del pueblo a nuestro Polígono PIBO.

Además, desde esta área se organizan distintos programas en los dos centros escolares del municipio, como pueden ser de promoción de residuos cero, de energía limpia, Economía Circular, para prevenir la contaminación atmosférica, entre otros.

*8. Establecer líneas de trabajo para el seguimiento del desarrollo del plan.*

Por último, destacamos la coordinación como ámbito de intervención a tener en cuenta, ya que el objetivo es promover la participación de técnicos, profesionales y entidades sociales relacionadas con la infancia, para así crear redes de intercambio y coordinación entre los diferentes servicios y entidades que trabajen en el ámbito de la infancia.

El número de secciones o áreas del Gobierno Local que han puesto en marcha procesos de participación infantil y adolescente dentro del II Plan Local de Infancia y Adolescencia son de 7:

<b>Delegación de Políticas Sociales, Igualdad y Ciudadanía.</b>
<b>Delegación de Juventud, Deportes y Educación</b>
<b>Delegación de Promoción Cultural, Tradiciones Populares y Seguridad</b>
<b>Delegación de Sostenibilidad y Medio Ambiente</b>
<b>Delegación de Gobierno Interior, Infraestructura y Urbanismo</b>
<b>Delegación de Desarrollo Local y Transparencia</b>
<b>Delegación de Mantenimiento Urbano</b>

Se han realizado 20 reuniones de trabajos anuales internas del OPI en 2019, y, además, anualmente se han reunido 18 veces los representantes políticos del Gobierno Local y OPI.

## 2.- ESCUELA, EDUCACIÓN Y ENSEÑANZA

Los Centros Educativos existentes en el municipio de Bollullos de la Mitación, según nivel formativo y titularidad, son:

Denominación	Nombre	Dependencia	Enseñanzas
Centro de Educación Infantil	Bosque de Hadas	Privado	INFANTIL
Centro de Educación Infantil	Bosque de las Hadas II	Privado	INFANTIL
Centro de Educación Infantil	El Caballito de Mar	Privado	INFANTIL
Centro de Educación Infantil	El Jardín de las Letras	Privado	INFANTIL
Centro de Educación Infantil	Pibo baby	Privado	INFANTIL
Centro de Educación Infantil	Mercucho	Privado	INFANTIL
Centro de Educación Infantil	Mi pequeño Mundo	Privado	INFANTIL
Centro Docente Privado Extranjero	Colegio Británico de Sevilla	Privado	INFANTIL, PRIMARIA, SECUNDARIA Y BACHILLER
Centro Docente Privado	MyLand	Privado	INFANTIL, PRIMARIA Y SECUNDARIA
Colegio de Educación Infantil y Primaria	Beatriz Galindo	Público	INFANTIL Y PRIMARIA
Colegio de Educación Infantil y Primaria	Pío XII	Público	INFANTIL Y PRIMARIA
Instituto de Educación Secundaria	Almarar	Público	SECUNDARIA
Bachillerato	Almarar	Público	BACHILLERATO

La formación de Bollullos de la Mitación se basa en un conjunto de equipamientos públicos y privados que se han ido adaptando a las necesidades de los habitantes. En el curso 2018/2019 se ha incorporado el bachiller público, ubicado en el Instituto de Educación Secundaria el Alminar.

Desde el Ayuntamiento de Bollullos de la Mitación se interviene con medidas contra el absentismo escolar. La intervención se desarrolla a través del Proyecto de Prevención, Seguimiento y Control del Absentismo Escolar. Se ejecuta desde la Delegación Políticas Sociales, Igualdad y Ciudadanía. Este proyecto pretende implementar, profundizar y ampliar las acciones positivas en materia de absentismo escolar desde dos niveles de intervención socioeducativa: a nivel preventivo y a nivel de intervención escolar y familiar, atendiendo las necesidades del alumnado.

A nivel de intervención se abordará el control y seguimiento del absentismo escolar a través de las siguientes acciones:

- Identificación, valoración e intervención familiar, realizando planes de intervención con la familia para abordar sus problemáticas que inciden de forma negativa en la adecuada escolarización de los niños y niñas. Se refuerza la labor del equipo interdisciplinar y de los Equipos Básicos de Absentismo.
- Mediación familia-escuela, incorporando la perspectiva intercultural en las acciones a desarrollar. A nivel de prevención se pretende intervenir en el contexto que envuelve a todos los agentes implicados sobre la conciencia y sensibilización de los padres y madres sobre la importancia del apoyo en el proceso educativo.

El absentismo reiterado, los fracasos escolares y las consecuencias de abandonar prematuramente la educación son uno de los principales problemas a los que nos enfrentamos. La ausencia se debe a factores personales en la mayoría de los casos, más factores sociales y/o familiares. Este es un absentismo grave y en muchos casos es voluntario.

Estos casos son particularmente difíciles debido a la falta de conciencia y cooperación de los familiares y de los propios menores. Asimismo, estas situaciones de abandono temprano en el sistema educativo se dan de manera cada vez más frecuentes entre menores, con la convergencia de los factores antes mencionados y la integración de valores que conllevan que estén abandonando cada vez más el sistema educativo, valores que no se promueven a través del aprendizaje.

Esta situación en la que el absentismo se podría considerar un síntoma de una problemática social y familiar compleja, y que posiciona a los menores en una situación grave de riesgo y vulnerabilidad, es a la que queremos dirigir una parte sustancial de nuestros esfuerzos.

No obstante, el índice de absentismo en el municipio de Bollullos de la Mitación no es significativo. Desde esta óptica, el proyecto trata de avanzar en la respuesta a las necesidades detectadas a través de las siguientes medidas:

- Se aborda la prevención, control y seguimiento del absentismo escolar, a través de la valoración e intervención individual/familiar entendiendo que la solución precisa de la adopción de medidas tanto de tipo educativo como de carácter social.
- Profundizando en medidas compensatorias e integradoras dirigidas a los menores y familia, fundamentalmente a nivel de atención psicosocial y socioeducativa en un intento de dar un enfoque globalizador a la intervención, utilizando estrategias grupales, de acción tutorial y de acompañamiento en procesos.
- Por lo que se refiere a la prevención, incidiendo en la sensibilización del problema e implicación de los agentes educativos y sociales.
- Avanzar en la formación y consolidación del equipo de absentismo y comisión de absentismo en un intento de aunar criterios, medios y recursos en los diseños de política de actuación contra el absentismo.

Las actuaciones están insertas en un proceso continuo de intervención coordinada entre la Delegación de Cohesión social, los Centros Docentes y Policía Local. Para ello, contamos con el **Agente Tutor**, un servicio de la Policía Local especializado en la promoción del respeto a los derechos de la infancia, por lo que su intervención se concentra en el ámbito de la protección del menor y la prevención en el entorno escolar. Desde esta perspectiva, el programa se presenta como un recurso más para apoyar a la comunidad, en estrecha coordinación con el resto de profesionales de la red de recursos municipales.



Se basa en tres vías de actuación:

- La preventiva. Con temáticas específicas como Violencia de Género, Acoso Escolar/Ciberacoso, Seguridad Vial.
- La actuación más allá de las paredes del colegio. Propios domicilios, botellones, plazas y población en general.
- La intervención en conciliación o mediación. Reuniones con familias, menores o ambas a la vez para resolución de problemas.

La metodología que utiliza es el contacto personas con Directores/as, Profesorado, Empleados/as, AMPAS y alumnos/as. Colabora con la red educativa y Servicios Sociales Comunitarios para los distintos posibles casos detectados, cooperando con el Equipo Técnico de esta área (Educadora Social-Trabajadora Social-Psicóloga).

Se ha elaborado un Protocolo para los casos detectados de Absentismo Escolar por parte del Agente Tutor. En primer lugar, se tiene la recepción del informe de Servicios Sociales, y a partir de él se busca información y antecedentes de la familia. Para ello se concreta una cita con el menor y la familia en la Jefatura de la Policía Local. Se realiza una entrevista con la familia para comentar la situación y llegar a un compromiso por parte del menor de asistencia a clase, además de aceptar los consentimientos para el seguimiento del menor.

### 3.- ACTIVIDADES DENTRO DE NUESTRO MUNICIPIO

En nuestro **AYUNTAMIENTO DE BOLLULLOS DE LA MITACIÓN** se han realizado distintas actividades por parte de las delegaciones que lo componen, que se encuentran dentro del II Plan de Infancia. Adjuntamos en cada área las actividades, y, además, se recogerán posteriormente las que hemos realizado en los últimos cuatro años, pero no estaban recogidas en el II Plan de Infancia, por lo que la Delegación propone incluirlas en el siguiente Plan.

EDUCACIÓN
Programas de Prevención, Seguimiento y Control de Absentismo Escolar
Taller de habilidades sociales y autoestima para alumnos de centros educativos
Premios a los mejores expedientes académicos
Jornadas de prevención, género y educación
Jornadas de sensibilización en hábitos y valores saludables
Talleres de consumo responsable en centros escolares
Cursos y talleres formativos: informática, diseño
Actividad de Seguridad Vial
Programa de participación democrática
Programa sobre primeros auxilios para jóvenes
Escuela de Padres
Celebración Asamblea Juvenil
Club de lectura infantil
Visitas escolares a la Biblioteca municipal
Actividades infantiles en la biblioteca: cuentacuentos, cumpleaños de la biblioteca...



- **Pedibús**

Bollulllos de la Mitación en el desarrollo de su Plan de Movilidad Urbana Sostenible, cuyo objetivo principal es buscar soluciones que supongan un cambio en los hábitos de movilidad para ganarle espacio a los modos de movilidad motorizados y que las personas sean las protagonistas.

Para eso, el municipio ha apostado por poner en el centro a las niñas y niños, lo que implica la recuperación de espacios públicos, una mayor autonomía de las personas en las calles y más calidad urbana para desarrollar la vida cotidiana.

Un pedibús es un grupo organizado de escolares que realizan andando el trayecto entre su casa y el colegio, generalmente acompañados por adultos y siguiendo unas rutas establecidas. La fórmula más habitual es la de establecer un itinerario con “paradas” y horarios para poder coordinar a los participantes, tanto a los adultos como a los niños y niñas que hay que recoger.



- **Patrulla Infantil**

El objetivo es sancionar de una forma simbólica los comportamientos incívicos de los ciudadanos y para ello contarán con la colaboración de la Policía Local, y Protección Civil, que les acompañarán en su recorrido por la localidad.



Los pequeños realizarán las identificaciones que llevarán puestas por las calles para que el resto de ciudadanos puedan reconocerlos. Todos ellos disfrutarán de una clase teórico-práctica en donde aprenderán las normas de circulación, ejerciendo como auténticos agentes de la Policía Local.

Durante los días que permanezca activa la patrulla infantil, se irán formando a los menores sobre educación vial y seguridad, respeto al medio ambiente, actitudes cívicas en el uso adecuado de enseres y mobiliario urbano...

Se establecerá un recorrido por algunas de las calles y parques del municipio, que recorrerán atentos a los comportamientos incívicos de los ciudadanos para sancionarlos. Las sanciones serán simbólicas, pero ayudarán a que ambas partes se conciencien de la responsabilidad que existe por parte de los ciudadanos.

Otra función de la patrulla infantil será recoger de los vecinos, comercios... aquellas reclamaciones o sugerencias que pudieran beneficiar a todos.

Como finalización de esta actividad se hará una puesta en común de las conclusiones sacadas tanto por parte de los pequeños como de los adultos.

Además, se han realizado actividades, como hemos comentado anteriormente, que no se encontraban en el plan vigente, como son actividades de Seguridad Vial, Programas de Participación democrática, Programas de primeros auxilios para jóvenes, Escuela de Padres y la celebración de la Asamblea Juvenil, la cual ha tenido una buena acogida por parte de los jóvenes.

DEPORTE Y JUVENTUD
Talleres infantiles y juveniles en distintas actividades deportivas: fútbol, iniciación al deporte, bádminton, tenis, baloncesto, atletismo, karate, patinaje en línea
Mantenimiento de Escuelas Deportivas y Creación de otras nuevas en función de la demanda. Programas deportivos: aerobio, spinning, Pilates, kárate, patinaje en línea, futbol sala, baloncesto, petanca, tenis, ajedrez, equitación, pádel, fútbol 7, ciclismo, futbol 11.
Carrera popular del Aljarafe en Bollullos de la Mitación. con categoría alevín, infantil y juvenil.
Día de la Bicicleta. Día del deporte
Natación en verano y natación terapéutica
Publicación de noticias en el periódico juvenil, en la página Web del municipio
Encuentros juveniles

La Delegación de Juventud desarrolla una colaboración continua, constante y directa con el Instituto de Educación Secundaria Alminar y las distintas asociaciones del municipio, para facilitar el tránsito de los jóvenes a la vida activa, a la autonomía personal y a la emancipación plena.

Desde esta Delegación se realizan a lo largo del año muchas actividades, talleres y programas que tienen como meta la participación, concienciación y sensibilización del colectivo juvenil en el entorno que les rodea. Destacamos la Red Participe+, el cual tiene como objetivo consolidar la promoción del desarrollo personal y social de la juventud para su empoderamiento y su inclusión a la formación y el trabajo. Y entre otros, subrayamos los Intercambios Joven Al.ls.Bo.Al, torneo de videojuegos, rutas senderistas por el entorno, talleres de formación como "Tu pasión, tu profesión"... Todos estos se encuentran en el III Plan Local de Infancia para que puedan seguir su continuación.

OCIO Y CULTURA
Representación de obras de teatro para niños y adolescentes
Exposiciones, conferencias.
Conciertos.
Visitas escolares a la Biblioteca para niños y niñas de infantil y Primaria
La hora del cuento para niños y niñas de 3 a 8 años.
Fomento de la lectura (doce meses, doce libros)
Club de lectura infantil (Bima) y juvenil (El placer de leer)
Encuentros con autor/a o ilustrador/a, alumnos y alumnas de los colegios y del instituto del municipio, desde los 5/6 años hasta los 16 años aproximadamente.
Feria del libro. Durante la feria del libro, celebrada cada año en el mes de abril, los alumnos y alumnas de los colegios del municipio hacen una visita a los puestos de libros y a alguna exposición dedicada a algún/os autor/es célebre/s o relacionada con la literatura o el arte en general.
Celebración del día del Libro.
Visitas guiadas en concepto de actividades extraescolares y complementarias
Cine de verano
Difusión de eventos y actividades programadas: exposiciones, salidas, visitas, rutas...
Las Noches de Cuatrovitaa
Actividades para público infantil y juvenil.

En este apartado adjuntamos las actividades que se han realizado dentro del área de Cultura, relacionadas también con el ocio, y, además, las actividades que se han preparado en estos cuatro años, pero no estaban dentro del II Plan Local de la Infancia.

Se han realizado las celebraciones del día de Carnaval, Halloween, Día de Andalucía, Día de la Poesía, Día de la Música, Fiestas de Navidad, cuentacuentos y pistas de patinaje; se han llevado a cabo programas de “Cita a ciegas con un libro”, concurso de BIMA (microrrelatos y cuentos), de repostería infantil, de sevillanas y actividades deportivas, actuaciones infantiles, entre otros.

URBANISMO Y MEDIO AMBIENTE
Promoción del uso de los espacios verdes por parte de la población infantil
Proyecto de mejora de los Parques Municipales.
Carril bici
Instalación de columpios adaptados.
Programa de educación medioambiental en los centros educativos: Día del Árbol
Sensibilización sobre consumo responsable
Semana del Medio Ambiente
Pistas deportivas en Polideportivo Municipal.
Mantenimiento de los colegios
Proyecto de la Guardería Municipal
Biblioteca Municipal.
Equipamiento y acceso a personas con discapacidad en el Polideportivo Municipal

En cuento a las actividades que no estaban recogidas en el II Plan Local de Infancia, pero se han realizado en los últimos 4 años, tenemos la plantación de un huerto escolar en el colegio Pio



XII, Jornadas de concienciación de bienestar animal en los colegios de Infantil y Primaria, Jornadas sobre Economía Circular para toda la familia y el fomento del deporte colocando pistas deportivas en parques municipales. En el último mes de 2020 se realizó un Scape Room llamado «*The Green Room Online 2020*». Se trataba de un espacio web que simula varias habitaciones donde los participantes deberán resolver unas pistas y realizar unas pruebas para poder salir de las mismas en un tiempo limitado, en nuestro caso le llamamos “*The Green Room On-Line*”. El público principal del evento estaba formado por público familiar o juvenil del municipio de Bollullos de la Mitación. Estas actividades se incluirán también en el próximo plan, para seguir desarrollándolas en los próximos cuatros años.

La educación ambiental en este municipio es muy favorable, debido a la presencia de un factor único en el conjunto de los municipios del Aljarafe como es la presencia del **CENTRO DE NATURALEZA DE LA JULIANA**, que además de realizar acciones formativas, el centro también cuenta con un restaurante y un bosque en sus instalaciones, muy atractivo en la zona. Los principales servicios que presta este centro son las siguientes:

- Actividades
  - Escolares. Abarcan todos los ciclos educativos de 2 años en adelante (inclusive).
  - Animación (celebraciones, ayuntamientos, comuniones, cumpleaños, etc.)
  - Parque de aventura en los arboles (Bosque Suspendido)
  
- Formación
  - Cursos de FPO
  - Escuela de Monitores de Tiempo libre y Animación Socio Cultural Bosque Suspendido
  - Formación de alumnos en prácticas y posibilidades de inserción laboral en el equipo de trabajo del Centro de Naturaleza La Juliana
  
- Restauración
- Comedor escolar
- Cafetería y terraza de verano
- Comidas para llevar
- Restaurante especializado en eventos, bautizos, bodas, cumpleaños, etc.

El bosque suspendido ha sido el primer parque de aventura en los árboles que se ha montado en Andalucía, con una serie de circuitos en un pinar centenario de gran valor ecológico, que atraen a más de 15.000 niños por cada temporada, además de familias, parejas, empresas, etc. Además, se complementa este parque con una granja, huerto ecológico, tirolinas, aves rapaces, apicultura, tiro con arco, concienciación ecológica, talleres, y otras muchas actividades.

Uno de los objetivos de este centro de la naturaleza es el de concienciar y acercar la naturaleza a niños y mayores. El complejo está cerca de las escuelas de la zona, lo que facilita la educación ambiental para la población más joven de la ciudad. Estas actividades se adaptan a todo tipo de necesidades, y, en este sentido, existen diversos productos relacionados con la educación en conciencia ambiental, entre los que se destacan los siguientes:

Preescolar, Educación Infantil y Primer ciclo de Primaria	La naturaleza como despensa
	El olor de la naturaleza
	Somos granjeros
Segundo ciclo de Primaria	Aves
	Aprende a reciclar
Tercer ciclo de Primaria	Consumo responsable
	Plantas medicinales
	Elaboración de vaselina de savia o alcohol de romero
	Ruta de plantas aromáticas de nuestro huerto
Secundaria y adultos	Bosque Suspendido
	Aves rapaces
	El sabor de la miel
	Bosque Suspendido

La **MANCOMUNIDAD DE RESIDUOS DEL GUADALQUIVIR** es otro de los agentes involucrados en la gestión y formación medioambiental en este caso de los municipios que la integran. Esta mancomunidad brinda servicios de recogida de residuos urbanos, papel cartón, envases, vidrio, limpieza de calles, etc. Porque: tienes que cuidar el medio ambiente, tienes que cuidarte a ti mismo, Aljarafesa te proporcionará las herramientas para hacerlo a través de información y seminarios que se celebren. En el caso concreto de Bollullos de la Mitación, destacan las siguientes actuaciones relacionadas con la formación y sensibilización:

Proyecto LIBERA, busca acercar la educación ambiental a las aulas e impulsar la concienciación ambiental de los más jóvenes a través del conocimiento y el contacto con la naturaleza.
Concienciación para el reciclado de envases.
Visitas guiadas
Campaña anual de Concienciación y Sensibilización: Se han realizado unas Jornadas de reciclaje, donde más de 6.000 escolares entre 4 y 12 años de todos los municipios mancomunados han realizado cursos con actividades prácticas sobre los residuos y el reciclaje.
Cursos de formación para la sostenibilidad: curso de conducción ecoeficiente, talleres de arte-basura, jornadas ambientales, presentaciones de los nuevos sistemas de recogida de residuos, etc.

**ALJARAFESA** es la otra entidad preocupada en la gestión sostenible y que ejerce un papel fundamental en la educación medioambiental de la población de la comarca. Los resultados de estos programas son muy positivos, y en la encuesta realizada en las mismas visitas se puede ver el grado de interés de los participantes, que tienen una actitud positiva hacia el programa y plantean muchas ideas, que se pueden resumir al final. Entre las principales actuaciones y propuestas de sensibilización destacan las siguientes:

Consejos sobre las medidas de ahorro de agua o sobre el ciclo integral del agua.
Visitas donde se muestran todos los procesos productivos del agua en la propia planta, los participantes realizan una serie de actividades encaminadas al conocimiento y respeto del medio ambiente, desde un punto de vista reflexivo, dinámico y grupal en el que realizan juegos de reconocimiento, reciclaje, pasatiempos, etc. con el objetivo de afianzar los conceptos ambientales y buscando un cambio en sus hábitos cotidianos para conseguir con ellos una mejor “salud” para ellos y para nuestro medio ambiente.
Para los más pequeños personal cualificado se desplaza hasta los distintos centros en los que explica a través de material didáctico, la importancia del agua, del medio ambiente y la cómo hacer un buen uso de ellos.
A través de su web y en determinadas campañas de comunicación o formación, integran mensajes orientadas a cambiar los hábitos poco sostenibles de la población y las empresas, como, por ejemplo: el uso del tapón, la conveniencia de una ducha frente al baño, la contaminación de las latas o las pilas, la importancia de reciclar, cerrar el grifo mientras no se use el agua o no arrojar productos de limpieza o colillas por el desagüe.

#### 4.- TRANSPORTE PÚBLICO

Es necesario destacar el papel del transporte público en la movilidad de un municipio, por ser éstos los medios de transporte más sostenibles, principalmente desde el punto de vista del consumo de energía. En este sentido, el Plan de Aglomeración Urbana de Sevilla resalta el papel de las administraciones locales y establece que en las previsiones de los nuevos Planes Generales de Ordenación Urbana (PGOU) deberán incorporar plataformas reservadas para el transporte público, en base a las previsiones de desplazamiento realizadas en función del desarrollo a alcanzar. Por tanto, es cierto que para que estas plataformas funcionen de manera eficiente, deben tener la capacidad de transportar pasajeros diarios equivalentes al número de habitantes multiplicado por 0,8. Por otro lado, el citado Plan está orientado a incrementar el uso del transporte público colectivo, y señala que, entre otras actuaciones, la prioridad para ello es la mejora y reorganización de las líneas suburbanas de autobuses.

Existe en el municipio una parada de taxis, en la Calle Mulhacén.

El Término Municipal de Bollullos de la Mitación no dispone de servicio ferroviario propio, pero el 28 de marzo de 2011 fue inaugurado el servicio de cercanías denominado “Línea C-5”, la cual conecta los municipios del Aljarafe Norte (Benacazón, Sanlúcar La Mayor, Villanueva del Ariscal, Olivares, Salteras, Valencina de la Concepción, Santiponce y Camas) con Sevilla. Tiene una longitud de 32,6 Km y cuenta con 6 estaciones, todas ellas adaptadas para permitir el acceso de personas con movilidad reducida y facilitar el trasiego de los viajeros.

Para los habitantes de Bollullos de la Mitación existen dos posibilidades a la hora de utilizar esta nueva línea de cercanías: la estación de Benacazón, aproximadamente a unos 15 minutos; o la estación de Sanlúcar la Mayor, situada a unos 20 minutos. A su vez estas dos estaciones son paradas consecutivas de la línea.



La estación de Benacazón está situada en el Camino del Mirador de la Cárcava. Cuenta con un edificio de viajeros, con una superficie de 480 m<sup>2</sup>, al que se accede a través de un nuevo aparcamiento de 7.300 m<sup>2</sup>, de unas 75 plazas de aparcamientos, así como un aparcamiento de motos y de bicicletas, una parada de taxis y otra de autobuses.

La estación de Sanlúcar la Mayor ha sido completamente remodelada y cuenta en la actualidad con un edificio de viajeros de 351 m<sup>2</sup>. En la rehabilitación se ha incluido un nuevo aparcamiento de 6.640 m<sup>2</sup> de superficie situado en una parcela ubicada entre la propia línea ferroviaria y el paseo de la Estación. Tiene capacidad para 70 vehículos, un aparcamiento de motos y de bicicletas, una parada de taxis y una parada de autobuses.

Aunque ambas estaciones cuentan con conexiones con líneas de autobús interurbano ninguna de ellas llega a Bollullos de la Mitación. Siendo la frecuencia de paso de 50 minutos aproximadamente.

La bicicleta constituye un medio de transporte limpio y respetuoso con el medio ambiente, que cada vez se utilizan más para viajes de corta o media distancia. Para hacer posible los viajes en bicicleta, se requieren una serie de infraestructuras adecuadas, como carriles para bicicletas

Bajo esta tendencia, desde el Ayuntamiento de Bollullos de la Mitación ya se han realizado algunas actuaciones al respecto, aumentando en 2 km de carril bici construidos y aparcamientos de bicicletas en puntos de atracción de desplazamientos, tales como la biblioteca, el consultorio, colegios, instituto, pistas deportivas....

El carril bici que actualmente está implantado en el municipio está dividido en dos tramos, uno de ellos recorre la Avenida Juan Pablo II, iniciándose en su confluencia con la calle Giralda y desapareciendo a la altura del Consultorio, y un segundo tramo que se inicia en las centrales de Caymasa y del Grupo Konecta hacia la rotonda norte de entrada al núcleo urbano e introduciéndose en este por la Avenida Alcalde Cecilio Gutiérrez.

## **6.- RECURSOS CULTURALES, DEPORTIVOS, DE OCIO Y TIEMPO LIBRE DEL TERRITORIO, RELACIONADOS CON LA INFANCIA Y ADOLESCENCIA.**

### **6.1 RECURSOS Y ESPACIOS CULTURALES**

#### **Casa de la Cultura**

*Calle Huelva, 1A, 41110 Bollullos de la Mitación, Sevilla*

La Casa de la Cultura junto con los técnicos y Concejal encargado promueven como objetivos las siguientes acciones:

- Organización de talleres y espectáculos (teatro, música, cine) en Casa de la Cultura.
- Coordinación de actividades ciudadanas en Casa de la Cultura
- Organización de cursos, seminarios y exposiciones en la Biblioteca municipal.
- Colaboración con las actividades programadas por la Biblioteca.
- Organización de concursos literarios.
- Organización de viajes culturales a diferentes localidades de Andalucía.
- Colaboración con grupos de investigación que analizan el patrimonio histórico-arquitectónico y antropológico del municipio.
- Organización de actos de reconocimiento público de personalidades e instituciones culturales locales.
- Coordinación y cooperación con otros organismos públicos y entidades privadas que desarrollan su actividad principal en el área de cultura.
- Coordinación y cooperación con la comunidad educativa del municipio para el fomento del hábito de la lectura en los alumnos y su participación en actividades culturales.
- Tramitación de subvenciones públicas relacionadas con la cultura.

## **Biblioteca**

*Calle Larga, 56, 41110 Bollullos de la Mitación, Sevilla*

La Delegación de Cultura del Ayuntamiento de Bollullos de la Mitación desarrolla una programación muy diversa y variada, englobando de este modo a una población lo más heterogénea posible. Para ello hemos trabajado con actividades de diferente índole, haciendo partícipes a todos los sectores de población, fomentando de este modo no sólo el acercamiento a la cultura sino haciendo que sean los mismos habitantes de nuestro municipio los que extiendan su cultura a otras fronteras fuera del ámbito local. Nuestra biblioteca municipal se marca los siguientes objetivos:

- Tramitar los préstamos bibliográficos y facilitar información a los usuarios sobre aspectos de funcionamiento y recursos de la biblioteca.
- Organización de actividades mensuales para los diferentes segmentos de edad: cuentacuentos infantil, taller de ciencia para alumnos de primaria, club de lectura y tertulias.
- Gestión de los préstamos interbibliotecarios y donaciones.
- Diseño, planificación y desarrollo de actividades de promoción de la lectura y otras planificadas por la Delegación de Cultura.
- Organización de encuentros con autores, concursos de cuentos

## **6.2 RECURSOS Y ESPACIOS DEPORTIVOS**

### **Polideportivo**

*Calle Camino Real*

- Pista de atletismo de hormigón poroso.
- Foso para salto de longitud.
- Seis pistas de petanca de arena compactada.
- Dos pistas de tenis de hormigón poroso.



- Dos pistas polideportivas para futbol sala, voleibol, balonmano, minibasket, tenis, etc.



- Una pista de baloncesto.
- Una piscina recreativa de 25 m de largo.
- Una piscina chapoteo de 12'5 m de largo.

## Gimnasio Municipal

*Calle Genil*

- Edificio de dos plantas, amplios ventanales, más de 1500 metros útiles. Ascensor.
- Tres amplias salas climatizadas para las prácticas deportivas.
- Tatami en todas las salas y espejos incrustados en la pared.
- 13 bicicletas de spinning.
- Pesas, balones medicinales, barras, tensores, mobiliario y diferentes elementos para el usuario.
- Zona central diáfana cubierta, patio sevillano cubierto.
- Vestuarios, aseos, oficina, etc.



## Estadio Municipal San Martín

*Calle Camino Real*

- Terreno de juego de césped artificial de última generación con fibra de coco y caucho de

medidas 100 de largo x 65 de ancho.

- Dos campos de fútbol siete transversales sobre el terreno de juego con porterías homologadas abatibles.
- Terreno de juego anexo para fútbol siete de albero.
- Cuatro torres de iluminación



artificial.

- Vestuarios, aseos, oficinas, etc.

## Complejo Deportivo El Almar

*Calle Genil*

- Cuatro pistas de pádel con pavimento de césped artificial.
- Una pista de pádel de metacrilato con pavimento de césped artificial y grada para público.
- Una pista de tenis con pavimento de hormigón poroso.
- Vestuarios y aseos para los usuarios.



## VALORACIONES

En los últimos diez años, la ciudad de Bollullos de la Mitación ha experimentado una serie de cambios a nivel urbanístico, económico y demográfico, resultando en un crecimiento de la población total, especialmente la población infantil y adolescente. Esta localidad se caracteriza en la actualidad por ser una población joven, que representa el 25.29% de la población menor de 18 años. Esto ha llevado a una demanda cada vez mayor de la sociedad, la educación y recursos sociales.

En concreto, un gran porcentaje de niños y niñas de entre 6 y 12 años requieren centros escolares, ofertas culturales, de ocio y deporte, así como de servicios y recursos para atender sus necesidades e intereses.

Aunque ha aumentado la cifra, este municipio no se encuentra entre las localidades con mayor población extranjera, ya que representa tan sólo el 5.56% de la población total del municipio. Estas familias se encuentran integrados en el municipio. Hasta el momento, no ha habido rechazo ni exclusión social en el ámbito social y escolar, pero debería abordarse para facilitar su integración real en la localidad, y facilitar un enriquecimiento de la sociedad en general, sobre todo en los centros.

Desde el punto de vista laboral, Bollullos de la Mitación, y según últimos datos, el 10.39% de la población se encuentra desempleados. Esta situación está afectando a muchas familias de la localidad en la que ambos progenitores se encuentran en situación de desempleo, llevando como consecuencia deterioro en las relaciones interpersonales y dificultades económicas para cubrir las necesidades diarias de los niños y niñas: alimentación, vestuario, vivienda, educación... que requieren de medidas sociales inmediatas y paliativas.

Centrándonos exclusivamente en la población infantil y adolescente podemos concretar algunos aspectos:

A nivel educativo y escolar destacar, por un lado, el porcentaje de plazas escolares de carácter público en el primer ciclo de infantil, que cada año va en aumento. Tenemos un total de dos Centros de Educación Infantil y Primaria, un Instituto de Secundaria, dos Colegios Privados que abarca todos los cursos y siete Centros de Educación infantil.

Por otro lado, en la etapa de Secundaria se presentan sobre todo problemas de absentismo y fracaso escolar, violencia entre iguales o hacia el profesorado (en algún momento). En el curso 2018/2019 se ha incorporado el Bachiller Público, ubicado en el Instituto de Educación Secundaria el Alminar, lo que ha supuesto que se palie el problema que existía por salir a otro municipio con el consecuente gasto para la familia, lo que hacía que algunos menores no continuaran sus estudios.

Aunque el absentismo escolar presente en el municipio no es muy elevado, según la Comisión de Absentismo Escolar se han de desarrollar acciones en las primeras etapas que prevengan esta situación al objeto de reducirlo y evitar el fracaso escolar asociado. Para ello, contamos con el **Agente Tutor**, un servicio de la Policía Local especializado en la promoción del respeto a los derechos de la infancia, por lo que su intervención se concentra en el ámbito de la protección del menor y la prevención en el entorno escolar. Desde esta perspectiva, el programa se presenta como un recurso más para apoyar a la comunidad, en estrecha coordinación con el resto de profesionales de la red de recursos municipales

En el ámbito de la salud, nos enfrentamos a un problema cada vez más preocupante: la obesidad infantil. La comida precocinada, la bollería industrial, el poco consumo de verduras y frutas entre los niños, niñas y adolescentes. Por otro lado, la mayoría de las actividades de ocio que realizan los menores de edad casi no tienen un esfuerzo físico: ver la televisión, videojuegos, leer, juego en casa, por lo que la alimentación saludable, el ejercicio físico, el coste energético, el sedentarismo son algunos de las variables a trabajar con los menores y sus familias.

En lo que respecta a la movilidad infantil, los menores no suelen desplazarse, en su

mayoría, solos a las escuelas u otros espacios de uso infantil. Será con su paso a la secundaria cuando comiencen a tener más autonomía.

Cabe destacar la situación de crisis sanitaria y social vivida por la COVID-19 y el esfuerzo realizado tanto por parte de los niños, como de los padres y profesionales, programando para ello un periodo de adaptación para los menores y ajustando las actividades de forma online. Por lo tanto, reconocemos que es un reto enorme para todas las familias, teniéndose que adaptar a la emergencia sanitaria y requerimientos, aunque estamos muy sorprendidos gratamente por la gran capacidad de habituación de los NNyA a la situación.

La crisis económica que estamos sufriendo está cambiando los hábitos de ocio de los menores y sus familias. Cada vez es más frecuente la presencia de los niños, niñas y adolescentes en parques y zonas verdes los fines de semana, sustituyendo a otras salidas culturales y de ocio. Las salidas diarias a sus plazas y zonas de juego ponen de manifiesto el deterioro que algunas sufren, así como de la suciedad de otras. Esto plantea la necesidad de promover los valores de respeto, reciclaje, limpieza y cuidado de los mismos, así como reforzar el mantenimiento y restauración de los espacios de ocio y juego.

Del mismo modo, aunque la oferta municipal deportiva infantil es muy amplia, en lo que respecta a la oferta deportiva para la población infantil con discapacidad es muy reducida, tan sólo de carácter rehabilitador en la piscina.

El uso de las tecnologías de Información y Comunicación (TIC) por la población infantil es un tema preocupante tanto en la familia como en la población en general. Cada vez más temprano se dispone teléfono móvil (de 10 a 15 años), el uso de ordenador comienza antes de los diez años y la amplia participación en las redes sociales es algo habitual a partir de los dieciséis años, con los riesgos que ello conlleva. Sin embargo, es a través de estos medios como la educación se ha visto enriquecida, por lo que se debe facilitar el acceso a internet y las nuevas tecnologías en los centros escolares y espacios público, de carácter educativo, al objeto de recibir una formación amplia e igualitaria, brindando las herramientas necesarias a las familias y a los propios menores para protegerse de posibles abusos y acosos.





Entre otras fortalezas, podemos destacar la formación especializada de los equipos técnicos de intervención con infancia, la conciencia del Gobierno Local sobre la importancia de políticas de infancia, la difusión de todas las actividades municipales, eventos y programas por redes sociales, etc.

Por lo tanto, podemos observar una evolución significativa en cuanto al nivel de implicación, detección y notificación de casos relacionados con problemas en menores. Existe una mayor conciencia sobre la necesidad de hacer partícipe a la infancia y adolescencia; un acercamiento de la ciudadanía con diferentes características y necesidades a los Servicios Sociales.



## CONCLUSIONES

Debido a una serie de factores que se han especificado anteriormente, como el crecimiento continuo de la población general y de la población infantil, especialmente el aumento de la demanda de todas las áreas de intervención, la situación socio-económica de familias de la localidad, entre otros, hace necesario que desde este Ayuntamiento se genere una mayor incidencia en determinadas áreas que hagan posible que la calidad de vida, el bienestar y el desarrollo emocional de los habitantes del municipio se vean beneficiados, desde las acciones llevadas a cabo por este Ayuntamiento. Por todo ello, se han incrementado algunas partidas presupuestarias de aquellas áreas que inciden directamente en la situación que hemos descrito anteriormente.

Otra prioridad de este consistorio, es la situación de la infancia y el poderle ofrecer todos aquellos recursos, servicios y actividades que puedan desarrollar el desarrollo pleno de los menores, a nivel psicológico, afectivo y personal. Por ello, también han aumentado el número de actividades en el III Plan de Infancia que van destinadas a mejorar los Derechos de la Infancia y adolescencia del municipio, ya que debemos hacer hincapié en la importancia de evitar que un amplio colectivo de menores quede en una situación de inferioridad o de desventaja competitiva en su desarrollo, y asegurarnos que puedan acceder a recursos necesarios para su propio desarrollo físico, cognitivo, educativo, artístico...etc.